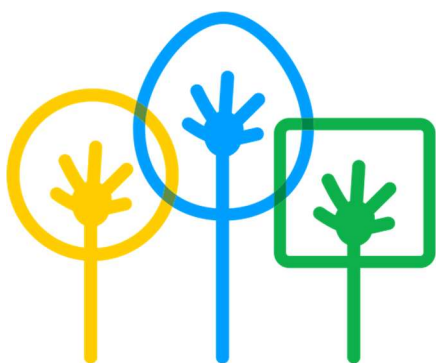


# Rapport d'activités 2023-2024



UMR  
**Petite enfance  
grandeur nature**

Présenté au Comité directeur de l'Unité mixte de recherche *Petite enfance, grandeur nature*

Déposé par Caroline Bouchard, Ph.D.  
Directrice de l'Unité mixte de recherche *Petite enfance, grandeur nature*  
Professeure titulaire à la Faculté des sciences de l'éducation  
Université Laval

Le 17 juin 2024

## Table des matières

Introduction .....	3
1. Unité mixte de recherche <i>Petite enfance, grandeur nature</i> .....	4
1.1 Mission de l'UMR <i>Petite enfance, grandeur nature</i> .....	4
1.2 Objectifs de l'UMR <i>Petite enfance, grandeur nature</i> .....	4
1.3 Structure de gouvernance .....	5
1.3.1 Comité directeur .....	5
1.3.2 Comité scientifique .....	5
1.4 Projets de recherche .....	6
1.4.1 Regards croisés sur l'éducation par la nature (2020-2023) .....	6
1.4.2 Soutien à l'apprentissage, grandeur nature (2021-2023) .....	7
1.4.3 « Comment t'as-tu fait pour savoir ? ». Mieux comprendre le soutien à l'apprentissage offert aux jeunes enfants en EPN (2022-2023) .....	8
1.4.4 Projet Réverbère. Revue de la portée sur la contribution de l'EPN au développement global du jeune enfant (2021-2024) .....	9
1.4.5 Projet Campagnol. Les effets de l'éducation par la nature sur les vulnérabilités et les inégalités de santé en petite enfance (2023-2026) .....	9
1.4.6 Projet Saules. Au-delà des écrans, l'éducation par la nature- volets 1 à 4 (2023-2024) .....	10
1.4.7 Projet Alvéoles. Portrait des différentes initiatives en éducation par la nature en petite enfance au Québec « Alvéoles » (2024-2027) .....	11
1.5 Principales activités réalisées .....	12
1.5.1 Activités transversales .....	12
1.5.2 Activités liées à l'objectif 1 - Soutenir la production de connaissances scientifiques .	13
1.5.3 Activités liées à l'objectif 2 - Créer un environnement d'apprentissage stimulant et attractif .....	13
1.5.4 Activités liées à l'objectif 3 – Favoriser la mobilisation des connaissances .....	14
2. Partenariats établis et actions réalisées .....	16
2.1 Partenariats établis et actions réalisées dans le cadre de projets de recherche .....	16
2.2 Partenariats établis et actions réalisées dans le cadre d'ententes .....	17
4. Changements intervenus aux activités prévues .....	22
5. Défis rencontrés en 2023-2024 et priorités d'action de l'UMR pour la prochaine année .....	23
Annexe 1 .....	25

## Introduction

D'entrée de jeu, l'équipe de l'Unité mixte de recherche (UMR) *Petite enfance, grandeur nature* tient à exprimer toute sa reconnaissance envers les partenaires fondateurs, les membres de son équipe permanente, le personnel de recherche (personnes étudiantes, stagiaires de recherche, professionnelles de recherche, personne-ressource, etc.), l'ensemble du personnel éducateur et enseignant, ainsi que les enfants et les familles qui contribuent généreusement aux projets de recherche et alimentent les réflexions sur l'éducation par la nature (EPN). Ensemble, tous ces acteurs permettent à l'UMR de réaliser sa mission et de faire progresser les connaissances dans le domaine de l'EPN.

Comme ce rapport de recherche en témoigne, la première année (1<sup>er</sup> avril 2023 au 31 mars 2024) a été fertile pour l'UMR. De manière plus précise, la première section présente la mission et les objectifs de l'UMR, sa structure de gouvernance, les projets de recherche en cours ainsi que les principales activités réalisées au cours de l'année 2023-2024.

La deuxième section se penche sur les partenariats développés et les actions concrètes mises en place par l'équipe de l'UMR pendant l'année 2023-2024.

La troisième section porte sur le bilan financier pour l'année 2023-2024 et décrit les prévisions budgétaires de l'UMR pour le prochain exercice financier 2024-2025.

La quatrième section détaille l'utilisation de l'aide financière obtenue pour chaque partenaire fondateur au cours de l'année 2023-2024.

La cinquième section explique les changements intervenus aux activités prévues pour la première année de fonctionnement de l'UMR.

Enfin, la sixième section décrit les défis rencontrés en 2023-2024 ainsi que les priorités d'action de l'UMR pour la prochaine année.



Photo : Marie-Pierre Lajoie

## 1. Unité mixte de recherche *Petite enfance, grandeur nature*

L'UMR *Petite enfance, grandeur nature* est une entité structurante de recherche qui a vu le jour le 1<sup>er</sup> avril 2023. Elle soutient et encadre des projets de recherche sur l'EPN, que ceux-ci émanent des besoins des milieux éducatifs (p. ex. services de garde éducatifs à la petite enfance, éducation préscolaire 4 et 5 ans), de la recherche, des décideurs publics ou de différents acteurs de la communauté.

### 1.1 Mission de l'UMR *Petite enfance, grandeur nature*

L'UMR *Petite enfance, grandeur nature* vise à développer des connaissances relatives à l'EPN en milieux éducatifs à la petite enfance au Québec, permettant ainsi d'éclairer les différentes initiatives mises de l'avant par les personnes issues des milieux de la pratique (praticiens, gestionnaires, formateurs et décideurs), lesquelles témoignent d'un fort engouement actuellement. Pour ce faire, l'UMR mise sur le dialogue et la synergie entre les univers de la recherche, de la formation et de la pratique en matière d'EPN.

### 1.2 Objectifs de l'UMR *Petite enfance, grandeur nature*

Les activités de l'UMR *Petite enfance, grandeur nature* concernent l'ensemble des enfants de 0 à 6 ans, leurs parents, le personnel éducatif et enseignant, avec une sensibilité particulière pour les enfants ayant des besoins de soutien particulier ou vivant en situation de vulnérabilité sociale et matérielle, dans une perspective inclusive.

L'UMR poursuit trois principaux objectifs qui se déclinent de la façon suivante :

- Soutenir la production de connaissances selon deux axes principaux.
  - La contribution de l'EPN au développement global (incluant le bien-être, l'engagement, les saines habitudes de vie et l'écosensibilité) des jeunes enfants (0-6 ans), dont ceux ayant des besoins de soutien particulier ou vivant en situation de vulnérabilité sociale et matérielle.
  - La mise en œuvre de l'EPN et son apport à la qualité éducative, notamment en ce qui a trait à la qualité des interactions et au bien-être des adultes œuvrant auprès des jeunes enfants (p. ex. en service de garde éducatif à la petite enfance, à l'éducation préscolaire 4 et 5 ans).
- Créer un environnement d'apprentissage stimulant et attractif.
  - L'UMR vise à offrir un contexte de formation de qualité permettant de soutenir la relève en recherche, notamment les personnes étudiantes de 2<sup>e</sup> et 3<sup>e</sup> cycle universitaire s'intéressant à des questions reliées à l'EPN.
- Favoriser la mobilisation des connaissances au sein des milieux politiques, de la recherche et de la pratique en lien avec l'EPN.
  - Cet objectif met en lumière l'importance accordée au rayonnement de l'expertise universitaire et praticienne.

## 1.3 Structure de gouvernance

La gouvernance de l'UMR *Petite enfance, grandeur nature* est notamment assurée par un comité directeur et un comité scientifique.

### 1.3.1 Comité directeur

Le comité directeur assure que l'UMR respecte les orientations définies par les partenaires fondateurs, approuve les rapports d'activités et financiers annuels, de même que la programmation scientifique et le plan d'action pour l'année suivante. Il conseille également la direction de l'UMR sur le suivi et l'évolution de ses objectifs.

Il est composé des personnes suivantes, ce qui reflète bien le partenariat déjà établi par les membres fondateurs de l'UMR :

- Directrice de l'UMR (membre non-votante) – *Caroline Bouchard*;
- Représentant de la vice-rectrice à la recherche, à la création et à l'innovation de l'Université Laval – *Arnaud Desbiens*;
- Doyenne de la Faculté des sciences de l'éducation de l'Université Laval ou la personne représentante (en alternance) – *Anabelle Viau-Guay ou Claude Goulet*;
- Deux (2) professeurs ou professeures de l'Université Laval nommés par le doyen ou la doyenne de la Faculté des sciences de l'éducation – *Nancy Gaudreau et Audette Sylvestre*;
- Personne représentant l'Association québécoise des centres de la petite enfance (AQCPE) – *Francine Tellier*;
- Personne représentant le ministère de la Famille (MF) – *Maria Porto*;
- Personne représentant le ministère de la Santé et des Services sociaux (MSSS) – *Emmanuelle Bernard*;
- Personne représentant le ministère de l'Éducation (ME) – *Annie Robitaille*;
- Personnes coordonnatrices de l'UMR (membres non-votantes) – *Catherine Julien et Michèle Leboeuf*.

Ce comité s'est réuni à une occasion (16 octobre 2023) au cours de l'année 2023-2024.

### 1.3.2 Comité scientifique

En plus de recommander au comité directeur les orientations de la programmation scientifique de l'UMR, le comité scientifique contribue entre autres à la planification et à la réalisation des activités d'appropriation et de diffusion des connaissances liées aux projets de recherche. Pour 2023-2024, le MSSS et le ME ont exprimé le souhait de ne pas être représentés au comité scientifique. L'invitation à y siéger sera renouvelée pour la deuxième année.

Le comité scientifique est composé des personnes suivantes :

- Directrice de l'UMR – *Caroline Bouchard*;

- Personnes coordonnatrices de l'UMR – *Catherine Julien, Michèle Leboeuf et Martine Asselin*;
- Personne représentant le MF – *Maria Porto*;
- Personne représentant l'AQCPE – *Nancy Savoie*;
- Chercheurs et chercheuse :
  - Jean-Philippe Ayotte-Beaudet, professeur à l'Université de Sherbrooke et directeur de la *Chaire de recherche sur l'éducation en plein air* (CREPA);
  - Joanne Lehrer, professeure à l'Université du Québec en Outaouais et chercheuse dans l'Équipe *Qualité des contextes éducatifs de la petite enfance*;
  - Mathieu Point, professeur à l'Université du Québec à Trois-Rivières et co-directeur du *Laboratoire Éducation par la nature et territoire apprenant* (ENa-TerrA).

Ce comité s'est réuni à une occasion (19 mars 2024) au cours de l'année 2023-2024.

## 1.4 Projets de recherche

Cette section brosse un portrait sommaire des projets en cours au sein de l'UMR en 2023-2024. Bien que le financement de certains projets soit échu, les activités de diffusion et de transfert de connaissances sont demeurées actives tout au long de cette même année.

### 1.4.1 Regards croisés sur l'éducation par la nature (2020-2023)

Venant concrétiser l'importance accordée à la mobilisation des connaissances au sein de nos travaux, ce projet poursuit l'objectif de diffuser les données du projet de recherche « Alex - Éducation par la nature » (voir ci-haut) par l'entremise d'infographies, d'un balado, ainsi que d'articles professionnels et scientifiques.

#### Objectif spécifique de mobilisation

- Favoriser la mobilisation des connaissances émanant du projet de recherche « Alex – Éducation par la nature », afin d'en accroître les retombées dans les milieux des services éducatifs à la petite enfance, de la recherche, de la formation, ainsi qu'auprès des décideurs publics. Au-delà de la rédaction d'articles scientifiques et professionnels toujours en cours, cette mobilisation a été rendue possible grâce aux livrables suivants :
  - [6 affiches](#) illustrées par Marianne Dubuc, auteure et illustratrice jeunesse;
  - [5 épisodes](#) d'un balado donnant la parole à la directrice, aux professionnels et auxiliaires de recherche de l'UMR ainsi qu'à certains acteurs des milieux éducatifs ayant participé au projet « Alex – Éducation par la nature ».

**Partenaire de recherche :** AQCPE

**Organismes subventionnaires :** AQCPE, Conseil de recherche en sciences humaines du Canada (Programme « Connexion »), Faculté des sciences de l'éducation de l'Université Laval



### 1.4.2 Soutien à l'apprentissage, grandeur nature (2021-2023)

Ce projet a été mené auprès de 20 personnes éducatrices œuvrant en EPN. Financé par le CRSH (Engagement partenarial), le Fonds de soutien à l'innovation sociale (FSIS), Mitacs (Accélération) et la Faculté des sciences de l'éducation, il a pour objectif principal de codévelopper et d'expérimenter un dispositif d'accompagnement auprès d'éducatrices et d'éducateurs en matière de soutien à l'apprentissage en EPN et à en identifier les ingrédients clés. Un outil d'accompagnement sur le soutien à l'apprentissage appuyé d'extraits vidéo, est également en cours de développement.

#### Objectifs spécifiques :

- Concevoir et mettre en place, de manière collaborative avec l'AQCPE, un accompagnement professionnel auprès d'éducatrices et d'éducateurs en CPE quant au soutien à l'apprentissage offert en contexte d'EPN;
- Mesurer les effets de cet accompagnement professionnel sur le soutien à l'apprentissage offert aux enfants en EPN et en identifier les garderie clés;
- Coproduire un guide pédagogique sur l'accompagnement du personnel éducateur en matière de soutien à l'apprentissage en contexte d'EPN.

**Co-chercheurs et co-chercheuses :** Christine Hamel (Université Laval)

**Partenaire de recherche :** AQCPE

**Organismes subventionnaires :** AQCPE, Conseil de recherche en sciences humaines du Canada (Programme « Engagement partenarial »), Fonds de soutien à l'innovation sociale (FSIS) de l'Université Laval, Mitacs et les Fonds de recherche du Québec – Société et culture (Programme « Accélération »).





Photo : Marie-Pierre Lajoie

### 1.4.3 « Comment t'as-fait pour savoir ? ». Mieux comprendre le soutien à l'apprentissage offert aux jeunes enfants en EPN (2022-2023)

Ce projet de mobilisation des connaissances se situe à la jonction de deux recherches (Alex – Éducation par la nature et SAGN), ainsi qu'au carrefour des univers scientifique et pratique. La conception et la diffusion numérique de cartes illustrant les pratiques éducatives constituant le soutien à l'apprentissage visent à soutenir les différents acteurs des milieux éducatifs à la petite enfance dans leurs activités de développement professionnel en lien avec le soutien à l'apprentissage. Enfin, ce matériel pourra être mis à contribution en formation initiale (p. ex., BÉPEP ou Technique d'éducation à l'enfance).

#### **Objectifs spécifiques :**

- Éclairer les milieux scientifiques et professionnels à propos des pratiques de soutien à l'apprentissage en EPN;
- Contribuer au rehaussement du soutien à l'apprentissage offert aux jeunes enfants;
- Accroître la visibilité de la recherche en EPN menée au sein de notre équipe, en partenariat avec l'AQCPE, et en rehausser la portée et les retombées auprès des milieux de pratique.

**Partenaire de recherche :** AQCPE

**Organismes subventionnaires :** Faculté des sciences de l'éducation, Université Laval



#### 1.4.4 Projet Réverbère<sup>1</sup>. Revue de la portée sur la contribution de l'EPN au développement global du jeune enfant (2021-2024)

Ce projet de recension des écrits abordant l'apport de l'EPN au développement global du jeune enfant est mené conjointement par l'AQCPE et notre équipe de recherche, avec le soutien financier de la Table pour un mode de vie physiquement actif (TMVPA). Cette collaboration avec la TMVPA offre une porte d'entrée vers un grand nombre de réseaux gouvernementaux et non gouvernementaux susceptibles de contribuer à la diffusion des connaissances au sujet de l'EPN.

##### **Objectifs spécifiques :**

- Étudier l'apport de l'EPN au développement global du jeune enfant;
- Identifier les pratiques et mécanismes de l'EPN qui influent sur le développement global de l'enfant;
- Préciser les différentes formes que peut prendre l'EPN (p. ex. jeux extérieurs non structurés, espaces naturalisés (cour ou classe), activités en plein air, etc.).

**Co-chercheurs et co-chercheuses :** Maude Roy-Vallières (UQAC)

**Partenaire de recherche :** AQCPE

**Organisme subventionnaire :** MSSS (Table sur le mode de vie physiquement actif)

#### 1.4.5 Projet Campagnol<sup>2</sup>. Les effets de l'éducation par la nature sur les vulnérabilités et les inégalités de santé en petite enfance (2023-2026)

Ce projet émane d'une demande de l'AQCPE et du Regroupement des CPE de la Côte-Nord (RCPECN), lesquels s'engagent à y contribuer de manière significative au cours des prochains mois et années. Il vise à soutenir la mise en œuvre et à étudier la contribution d'une approche d'ÉPN dans des CPE situés en milieu vulnérable sur la Côte-Nord ainsi que dans d'autres régions du Québec. L'EPN y sera étudiée comme levier pour favoriser la santé globale des enfants vivant dans des contextes de vulnérabilité sociale ou matérielle.

##### **Objectifs spécifiques :**

- Examiner l'apport de l'EPN au développement global des enfants, à travers le temps (4 mesures réparties sur 2 années);
- Étudier la contribution de l'EPN au bien-être du personnel éducateur œuvrant auprès d'enfants en situation de vulnérabilité sociale;
- Mesurer l'apport de l'EPN à la qualité des interactions dans le groupe;
- Examiner de manière longitudinale la contribution de l'EPN à l'utilisation des écrans par des enfants de 3 à 5 ans, en contexte familial.

**Co-chercheurs et co-chercheuses :** Lise Lemay (UQAM), Caroline Fitzpatrick (UdS), Christelle Robert-Mazaye (UQO) et Audette Sylvestre (UL)

---

<sup>1</sup> Tout comme un réverbère offre un éclairage sur la voie publique, ce projet vise à faire la lumière sur la contribution de l'EPN au développement global du jeune enfant.

<sup>2</sup> Le nom du projet évoque le campagnol sylvestre, petit mammifère classé comme une espèce susceptible d'être désignée vulnérable, au Québec.

**Partenaires de recherche :** AQCPE et RCPECN

**Organismes subventionnaires :** ministère de l'Économie, de l'Innovation et de l'Énergie, MSSS, RCPECN

#### 1.4.6 Projet Saules<sup>3</sup>. Au-delà des écrans, l'éducation par la nature- volets 1 à 4 (2023-2024)

En dépit du fait que l'EPN suscite un grand intérêt au sein des services de garde éducatifs québécois, adopter cette approche suppose d'importants changements organisationnels et pédagogiques et son adoption apparaît complexe. Certains CPE, garderies et bureaux coordonnateurs de la garde en milieu familial québécois ont néanmoins relevé avec brio le défi de la mise en œuvre de l'EPN et peuvent être considérés comme des leaders en la matière. Qu'est-ce qui les caractérise? Quel a été leur processus de transformation? Comment ont-ils été accompagnés? Qu'est-ce qui a été le plus déterminant pour eux? Comment la mise en œuvre de l'EPN a-t-elle favorisé le développement des jeunes enfants qui les fréquentent et leur santé globale? Ces questions constituent les bases du projet Saules.

##### **Objectifs spécifiques :**

- Documenter les processus d'implantation expérimentés par des centres de la petite enfance, bureaux coordonnateurs de la garde en milieu familial et une garderie non subventionnée se démarquant en tant que leaders en matière d'EPN au Québec;
- Identifier les conditions et stratégies favorables à l'implantation de l'EPN en service de garde éducatif québécois;
- Diffuser ces processus ainsi que les conditions et stratégies favorables auprès de l'ensemble des services éducatifs à la petite enfance québécois;
- Soutenir une saine utilisation des écrans en milieu éducatif et le dialogue famille-personne éducatrice par l'adoption de la pratique de documentation pédagogique;
- Mobiliser, de manière novatrice, les connaissances relatives aux processus d'implantation de l'EPN ainsi que les conditions et stratégies favorables à sa mise en œuvre, auprès de l'ensemble des services éducatifs à la petite enfance québécois.

**Co-chercheurs et co-chercheuses :** Joanne Lehrer (UQO) et Christelle Robert-Mazaye (UQO)

**Partenaire de recherche :** AQCPE

**Organismes subventionnaires :** MSSS (Stratégie québécoise sur l'utilisation saine des écrans 2022-2025)

---

<sup>3</sup> S'intéressant à certains milieux éducatifs reconnus en tant que pionniers en EPN au Québec, ce projet porte le nom de Saules, référant à l'arbre dont les chatons sont l'une des premières inflorescences à éclore, au printemps.

#### 1.4.7 Projet Alvéoles<sup>4</sup>. Portrait des différentes initiatives en éducation par la nature en petite enfance au Québec « Alvéoles » (2024-2027)

##### **Description**

Ce projet a pour objectif principal de dresser un portrait des initiatives d'EPN en petite enfance (0 à 6 ans) au Québec. Pour ce faire, il mise sur le développement d'une dynamique partenariale entre différents acteurs qui s'intéressent à l'EPN en services éducatifs à la petite enfance au Québec, en vue de développer ce champ de recherche, de mettre en valeur et soutenir les pratiques sur le terrain, et de déployer des politiques cohérentes et pertinentes en la matière.

De manière plus précise, ce projet compte sur la contribution d'organismes partenaires reliés à des instances gouvernementales, associatives, du secteur à but non lucratif et de la recherche. En tout, 6 cochercheurs-ses et 4 collaborateurs-trices issus de 6 universités, ainsi que 7 partenaires s'engagent à participer au projet. Ce partenariat prometteur permettra de mobiliser les connaissances issues de la recherche et l'expertise praticienne pour susciter la participation active de tous les acteurs-trices de l'EPN au Québec, en plus d'identifier des voies d'action et de développement futures pour chacun des partenaires.

##### **Objectifs spécifiques :**

- Définir et circonscrire le champ de l'EPN en petite enfance au Québec;
- Décrire et analyser les initiatives en la matière qui y ont cours ;
- Cibler les priorités d'action sur les plans de la recherche, la pratique et des politiques au regard de l'EPN;
- Construire une dynamique partenariale avec des organismes phares qui contribuent activement au mouvement de l'EPN.

**Co-chercheurs et co-chercheuses :** Jean-Philippe Ayotte-Beaudet (UdS), Elisabeth Jacob (UQAC), Annie Charron (UQAM), Lise Lemay (UQAM), Mathieu Point (UQTR), Joanne Lehrer (UQO), Christelle Robert-Mazaye (UQO-Campus de St-Jérôme), Alexandre Lebel (UL), Maude Roy-Vallières (UQAC)

**Partenaires sur le projet :** Association des enseignantes et enseignants en Techniques d'éducation à l'enfance (AEETEE), Association d'éducation préscolaire du Québec (AEPQ), AQCPÉ, CREPA, ENa-Terra, ministère de l'Éducation (ME), ministère de la Famille (MF) et ministère de la Santé et des Services sociaux (MSSS) et Université Laval (UL)

**Organisme subventionnaire :** Conseil de recherche en sciences humaines du Canada (Programme « Développement de partenariat »)

---

<sup>4</sup> À la manière des petites cavités qui, juxtaposées, constituent le cœur d'une ruche, le projet Alvéoles mise sur le travail collaboratif d'un grand nombre de partenaires.



Photo : Marie-Pierre Lajoie

## 1.5 Principales activités réalisées

Au cours de l'année financière 2023-2024, l'UMR a réalisé de nombreuses activités qui témoignent de son engagement dans l'atteinte des objectifs fixés. Les principales activités de l'UMR lors de cette première année de fonctionnement sont rapportées ci-dessous et sont présentées selon les trois grands objectifs énumérés précédemment à la section 1.2. Des activités transversales à ces trois objectifs sont d'abord décrites, lesquelles reflètent principalement les activités de gestion et de gouvernance de l'UMR.

### 1.5.1 Activités transversales

- Élaboration de l'image de marque (p. ex. logo de l'UMR) (mai 2023)
- Mise en place de l'équipe de coordination (mai à septembre 2023)
- Aménagement dans de nouveaux locaux (juin-septembre 2023)
- Conception du site web et d'une page Facebook (mai 2023)
- Lancement de l'UMR au CPE Joli-Cœur au Lac Beauport (23 mai 2023)

- Mise en place de rencontres hebdomadaires du comité de gestion de l'UMR composé de Caroline Bouchard, Catherine Julien, Michèle Leboeuf et Martine Asselin (septembre 2023 – en cours)
- Tenue du 1er comité directeur de l'UMR (16 octobre 2023)
- Tenue du 1er Comité scientifique de l'UMR (19 février 2024)

### 1.5.2 Activités liées à l'objectif 1 - Soutenir la production de connaissances scientifiques

- Poursuite du projet *Réverbère - Revue de la portée sur la contribution de l'EPN au développement global du jeune enfant*
- Collecte de données sur le jeu des enfants âgés de 1 à 3 ans en milieu naturel, dans le cadre d'un stage (mai et juin 2023)
- Lancement et amorce du projet de recherche *Campagnol - Les effets de l'éducation par la nature sur les vulnérabilités et les inégalités de santé en petite enfance* (été 2023 - en cours)
- Lancement et amorce du projet de recherche *Saules - Au-delà des écrans, l'éducation par la nature* (été 2023 - en cours)
- Dépôt de la demande de subvention Développement de partenariat au CRSH - *Portrait des différentes initiatives en éducation par la nature en petite enfance au Québec* (1<sup>er</sup> novembre 2023)
- Échange autour du projet de recherche *Écoles ambassadrices de pédagogie en plein air* dans les Laurentides (janvier 2024; pour plus de détails, voir à la section 2)
- Dépôt de la demande de financement au ministère de la Santé et des Services sociaux dans le cadre de la Stratégie québécoise sur l'utilisation des écrans et la santé des jeunes 2022-2025 pour le projet *Saules - Au-delà des écrans, l'éducation par la nature Complément au volet 4* (28 février 2024)
- Obtention de la subvention Développement de partenariat au CRSH - *Portrait des différentes initiatives en éducation par la nature en petite enfance au Québec* (mars 2024)

### 1.5.3 Activités liées à l'objectif 2 - Créer un environnement d'apprentissage stimulant et attractif

- Accueil et présence de Gillian Cante, stagiaire doctorale de l'Université de Strasbourg (France), au sein de l'UMR (printemps 2023)
  - Titre du projet : *Le jeu des poupons et trottineurs en milieu naturel*
- Accueil et présence de Maude Roy-Vallières, stagiaire postdoctorale (boursière du CRSH et FRQSC), au sein de l'UMR (mai à décembre 2023)
  - Titre du projet : *Des contextes éducatifs propices à la réussite éducative : portrait du Soutien à l'apprentissage offert à l'éducation préscolaire en contextes conventionnels et à ciel ouvert*
- Participation de l'UMR à la Journée de la recherche de la Faculté des sciences de l'éducation de l'Université Laval et tenue d'un kiosque (mars 2024)
- Encadrement de personnes étudiantes dont le projet d'études porte sur l'EPN :
  - Martine Asselin (étudiante au 3<sup>e</sup> cycle);

- Jennifer Couttet (étudiante au 2<sup>e</sup> cycle, mémoire déposé en 2024);
- Martine Hébert (étudiante au 2<sup>e</sup> cycle);
- Émilie McKinnon-Côté (étudiante au 2<sup>e</sup> cycle, mémoire déposé en 2023);
- Anne-Sophie Parent (étudiante au 3<sup>e</sup> cycle);
- Marie-Maude Sabourin-Laflamme (étudiante au 2<sup>e</sup> cycle);
- Lysanne Denicourt (étudiante au 2<sup>e</sup> cycle; codirection).
- Recrutement de personnes étudiantes dont le projet d'études porte sur l'EPN :
  - William Breton-Bureau (étudiant au 3<sup>e</sup> cycle à partir de l'automne 2024).
- Tenue de rencontres mensuelles des personnes étudiantes sous la direction et codirection de C. Bouchard, via la section Québec de l'équipe *Qualité des contextes éducatifs de la petite enfance*

#### 1.5.4 Activités liées à l'objectif 3 – Favoriser la mobilisation des connaissances

- Finalisation du projet *Comment t'as fait pour savoir?*
- Poursuite de la diffusion des outils de mobilisation de connaissances issus du projet *Soutien à l'apprentissage, grandeur nature* (dispositif de développement professionnel)
- Création d'outils de diffusion des activités de l'UMR : Page Facebook (plus de 1100 abonnés) et [site Internet](#) (avril 2023)
- Participation à la 11<sup>e</sup> édition du Colloque Apprendre à ciel ouvert à Granby (fin avril 2023)<sup>5</sup>
- Participation au *Colloque 520 – La perspective des enfants dans les recherches en contextes éducatifs de la petite enfance* dans le cadre du 90<sup>e</sup> congrès de l'Acfas à Montréal (8 mai 2023)
- Participation au *Colloque 506 – Les outils d'évaluation de la qualité éducative en petite enfance et à l'éducation préscolaire* dans le cadre du 90<sup>e</sup> congrès de l'Acfas à Montréal (9 mai 2023)<sup>6</sup>
- Organisation du *Colloque 524 - L'éducation par la nature en petite enfance* dans le cadre du 90<sup>e</sup> congrès de l'Acfas à Montréal (10 mai 2023)<sup>7</sup>
- Diffusion de différents articles et reportages télévisés concernant le lancement de l'UMR (voir les [Actualités de notre site Web](#) pour le détail) (mai 2023)
- Participation au *31st EECERA Annual Conference* à Lisbonne, Portugal (31 août 2023)<sup>8</sup>
- Cellules de partage mensuelles entre l'équipe de coordination de l'UMR et le Service éducatif de l'AQCPE (septembre 2023 - en cours)
- Participation d'Anne-Sophie Parent (étudiante au 3<sup>e</sup> cycle de l'UMR) à l'émission [Moteur de recherche sur ICI Première de Radio-Canada](#) (22 septembre 2023)
- Conférence de Caroline Bouchard à la 12<sup>e</sup> Conférence nationale sur l'éducation non formelle au Luxembourg [Apprendre et se développer en éducation par la nature en petite enfance \(novembre 2023\)](#)
- Lancement des épisodes du balado [Regards croisés sur l'éducation par la nature](#) (novembre 2023)
- Publication de la série d'affiches illustrées par Marianne Dubuc (novembre 2023)

<sup>5</sup> Voir Annexe 1 pour les références des présentations

<sup>6</sup> Idem

<sup>7</sup> Idem

<sup>8</sup> Idem



- Échange autour d'un partenariat potentiel avec l'Office de la naissance et de l'enfance (Belgique) – (février 2024, à suivre en 2025)
- Rédaction et publication d'articles scientifiques et professionnels (avril 2023 – mars 2024)<sup>9</sup>



Photo : Marie-Pierre Lajoie

---

<sup>9</sup> Voir Annexe 1 pour les références des publications



## 2. Partenariats établis et actions réalisées

Au cours de l'année écoulée, l'UMR *Petite enfance, grandeur nature* a renforcé ses liens avec divers partenaires et collaborateurs, illustrant ainsi son engagement en faveur d'une approche collaborative dans le domaine de l'EPN en petite enfance. Nous mettons ici en évidence des actions concrètes qui contribuent au maintien de ces relations dans le cadre de nos projets de recherche et différentes ententes de collaboration.

### 2.1 Partenariats établis et actions réalisées dans le cadre de projets de recherche

- **Projet *Alvéoles - Portrait des initiatives québécoises en éducation par la nature en petite enfance*** : L'obtention d'une subvention Développement de partenariat du Conseil de recherche en sciences humaines du Canada (CRSH) constitue une réalisation importante pour l'UMR. Ce projet vise à brosser un portrait exhaustif des initiatives québécoises en EPN en services de garde éducatifs, ainsi qu'à l'éducation préscolaire. Par ce projet, il est aussi souhaité que l'UMR fédère un écosystème de collaborations entre l'ensemble des acteurs impliqués dans le déploiement de l'EPN (p. ex., services de garde éducatifs à l'enfance, milieux d'éducation préscolaire, milieux associatifs, décideurs, personnes issues de la recherche, etc.).

Parmi les partenaires déjà mobilisés par ce projet de recherche, soulignons les 9 chercheuses et chercheurs impliqués issus de 6 universités québécoises (Jean-Philippe Ayotte-Beaudet (UdS), Elisabeth Jacob (UQAC), Annie Charron (UQAM), Lise Lemay (UQAM), Mathieu Point (UQTR), Joanne Lehrer (UQO), Christelle Robert-Mazaye (UQO-Campus de St-Jérôme), Alexandre Lebel (UL), Maude Roy-Vallières (UQAC)), ainsi que les partenaires associatifs (AEETÉE, AEPQ, AQCPÉ), ainsi que les instances de recherche (CREPA, ENa-TerrA, UL) et gouvernementales (ME, MF, MSSS).

- **Projet *Campagnol - Les effets de l'éducation par la nature sur les vulnérabilités et les inégalités de santé en petite enfance*** : La première année de notre projet a été marquée par la mise en place d'un nouveau partenariat avec le Regroupement des centres de la petite enfance de la Côte-Nord (RCPECN), collaborateur financier et de recherche central à ce projet. En plus des collectes de données dans les milieux (n = 30 groupes en CPE), des activités de croisement de savoir ont été offertes au personnel éducateur et de gestion des CPE participants. Au total, 19 personnes éducatrices et leaders pédagogiques, ainsi que 6 personnes représentant l'UMR, l'AQCPÉ et le RCPECN ont contribué à ces activités.
- **Projet *Écoles ambassadrices de pédagogie en plein air*** : En collaboration avec Loisirs Laurentides, le CISSS des Laurentides et l'Université du Québec en Outaouais, l'UMR a été approchée pour contribuer à un projet de recherche s'intéressant au déploiement d'un programme de pédagogie en nature dans des écoles primaires. Le leadership est assumé par Christelle Robert-Mazaye (UQO) pour le volet du financement du projet de recherche. Il est souhaité que l'UMR fasse bénéficier l'équipe de projet de son expertise en lien avec

l'EPN et l'éducation préscolaire. En fait, ce projet s'inscrira dans la programmation scientifique de l'UMR dès l'an prochain.

## 2.2 Partenariats établis et actions réalisées dans le cadre d'ententes

- **Entente de collaboration avec l'AQCPE dans le cadre du [projet Alex](#)** : En plus d'une entente venant baliser notre collaboration avec l'AQCPE en tant que partenaire fondateur, celle-ci s'est poursuivie à travers la mise en place d'une cellule de partage mensuelle. Cet espace d'échange régulier a permis de favoriser la circulation d'information et des connaissances relatives à différents enjeux communs (p. ex., définition de l'EPN, accompagnement des milieux dans le déploiement de l'EPN, défi de recrutement et de mobilisation dans les activités de recherche, participation à des événements de mobilisation des connaissances, etc.), renforçant ainsi notre engagement commun envers le bien-être et le développement des jeunes enfants en contexte d'EPN.
- **Partenariat avec la [Chaire de recherche sur l'éducation en plein air \(CREPA\)](#)** : Dans le cadre de la CREPA dirigée par Jean-Philippe Ayotte-Beaudet de l'Université de Sherbrooke, l'UMR a amorcé un travail collaboratif entourant la rédaction du *Cadre de référence pour l'éducation en plein air en milieu scolaire*. La contribution souhaitée de l'UMR porte spécifiquement sur l'actualisation de l'EPN à l'éducation préscolaire. Cette initiative reflète notre volonté de promouvoir l'EPN, en petite enfance (0-6 ans), de mettre en lumière les connaissances actuelles sur le développement global des jeunes enfants et surtout d'arrimer nos actions. Ce cadre de référence s'inscrira d'ailleurs en continuité avec le Cadre de référence sur l'EPN de l'AQCPE auquel notre équipe a collaboré.

Une autre manifestation concrète de ce partenariat avec la CREPA peut être soulignée, soit la co-organisation du [Colloque 532 – Éducation en plein air : les recherches menées par la communauté étudiante](#) qui aura lieu à l'Université d'Ottawa en mai 2024. Ce colloque est le fruit d'une collaboration entre l'UMR, la CREPA et ENa-TerrA. Il faut aussi dire que la directrice de l'UMR, Caroline Bouchard, est membre du [comité scientifique](#) de la CREPA. Il est aussi prévu écrire un article sur les pratiques enseignantes en éducation préscolaire, issu d'un [projet de recherche](#) auquel nous avons collaboré antérieurement.

- **Collaboration au volet « Petite enfance » de la 12<sup>e</sup> édition du Colloque Apprendre à ciel ouvert 2024** : Pour la première fois en tant qu'entité structurante de recherche, l'UMR a participé à l'organisation du colloque à titre de collaborateur au volet « Petite enfance », de concert avec la Fédération des éducateurs et éducatrices physiques enseignants du Québec (FEEPEQ), la Fondation Monique-Fitzback et l'AQCPE. De plus, différentes présentations réalisées par les représentants de l'UMR sont à prévoir dans la programmation de 2024.
- **Partenariat avec l'équipe de recherche FRQSC [Qualité des contextes éducatifs à la petite enfance](#)** : Notre partenariat avec l'Équipe constitue un atout considérable pour notre UMR, notamment en lien avec les trois objectifs de recherche. En lien avec l'objectif 2 autour de la relève scientifique, nous avons convenu d'une entente visant à exploiter leur

veille scientifique mensuelle. Cela nous permet de mettre l'accent sur les articles relatifs à l'EPN et nous permet de rester à la fine pointe des connaissances scientifiques dans ce domaine. De plus, les personnes étudiantes de l'UMR bénéficient des rencontres mensuelles organisées par l'Équipe, offrant entre autres des périodes structurées de rédaction et d'échanges sur des questions méthodologiques. Cette dynamique de collaboration renforce notre engagement envers le développement professionnel et la formation de la relève scientifique.

- **Collaboration avec le [Laboratoire Éducation par la Nature et Territoire Apprenant \(ÉNa-TerrA\)](#)** : L'UMR est [partenaire de recherche](#) d'ÉNa-TerrA. Ce laboratoire est co-dirigé par Mathieu Point et Geneviève Bergeron, tous deux de l'Université du Québec à Trois-Rivières. Le laboratoire ÉNa-TerrA a pour mission de développer l'EPN en tant que créneau de recherche, de formation et d'action sociale innovant. Les travaux s'ancrent dans trois enjeux : 1) l'amélioration des pratiques pédagogiques du préscolaire à l'université, 2) la nécessité d'œuvrer collectivement à la transition socioécologique et 3) l'amélioration de la santé des populations. Leurs activités de recherche, principalement partenariale et participative, touchent aux axes suivants : les pratiques, l'accompagnement des acteurs, le territoire apprenant et les savoirs, ainsi que les outils méthodologiques participatifs et sensibles. L'UMR est enthousiaste à l'idée de concrétiser davantage ce partenariat de recherche au courant de la prochaine année. Nous pouvons par ailleurs rappeler la co-organisation du [Colloque 532 – Éducation en plein air : les recherches menées par la communauté étudiante](#).
- **Participation à l'Équipe multidisciplinaire *Marcher ensemble vers la réconciliation*** : Ce projet, mené par Raphaël Gani, professeur à la Faculté des sciences de l'éducation de l'Université Laval, a été déposé au Programme d'appui à l'innovation pédagogique en février 2024. Il vise la cocréation, avec des partenaires autochtones, d'un sentier d'apprentissage sur le campus pour mettre en valeur des savoirs autochtones. L'UMR, représentée par Caroline Bouchard, se joint à ce projet pour adapter le parcours du sentier aux groupes fréquentant les installations des CPE et de la halte-garderie du campus. Ce sentier est pensé comme une expérience sensorielle *in situ* ouvrant la voie à des formules pédagogiques variées pouvant s'adapter aux personnes étudiantes d'autres facultés que celle d'éducation, par exemple en sciences forestières, en biologie et en médecine.
- **Perspective de partenariat international avec l'Office des naissances et de l'enfance (Wallonie-Bruxelles, Belgique)** : Enfin, nous avons entamé des discussions préliminaires avec l'Office des naissances et de l'enfance en Wallonie-Bruxelles, en vue de la mise en place d'un éventuel partenariat Québec-Europe francophone pour l'année 2025-2026. Cette ouverture vers des collaborations internationales illustre notre ambition d'éventuellement contribuer au dialogue et à l'échange de connaissances à l'échelle internationale.
- **Participation à l'écriture d'un ouvrage collectif sur l'intervention par la nature et l'aventure aux Presses de l'Université du Québec** : La production de cet ouvrage est dirigée par le chercheur Christian Mercure, de l'UQAC, et la chercheuse Virginie Gargano, de l'UL. L'UMR a été approchée pour rédiger deux chapitres, l'un sur la théorie des affordances, en collaboration avec la doctorante Gillian Cante, de l'Université de

Strasbourg, et l'autre sur les pratiques d'EPN en petite enfance, en collaboration avec l'AQCPE.

- **Autres partenariats potentiels** : L'UMR a été approchée par les personnes représentantes de Grandir en nature dans les régions de Laval et Bas St-Laurent pour tenir des rencontres visant à se présenter et entrevoir des collaborations (à venir en mai 2024). Ces échanges sont cruciaux, car ils permettent de développer de nouveaux liens avec les personnes issues du milieu de la pratique.

Ces partenariats témoignent de notre engagement continu à promouvoir la mise en place de contextes éducatifs de qualité pour les jeunes enfants, tout en nourrissant un réseau d'échanges et de partages fructueux qui va bien au-delà de la communauté universitaire.



Photo : Marie-Pierre Lajoie

## 4. Changements intervenus aux activités prévues

Durant l'année financière 2023-2024, les comités scientifique et directeur se sont réunis à une seule reprise. En respect des conventions signées avec les partenaires fondateurs, il est prévu d'organiser des réunions bi-annuelles dans les années à venir, dans le but de favoriser une collaboration et une prise de décision plus régulières. Par ailleurs, il sera préférable que le comité directeur se réunisse en début d'année financière, c'est-à-dire au printemps, plutôt qu'en automne. Cette chronologie facilitera l'alignement entre le dépôt du rapport annuel et la planification de l'année à venir. Enfin, la programmation des bourses pour les étudiants reste à approuver, ce qui constitue une priorité identifiée par l'UMR avant la prochaine rentrée universitaire.



Photo : Marie-Pierre Lajoie



## 5. Défis rencontrés en 2023-2024 et priorités d'action de l'UMR pour la prochaine année

C'est avec un grand sentiment de fierté que l'équipe de l'UMR a réalisé cette rétrospective de sa première année de fonctionnement. Cette année a néanmoins révélé certains défis et des actions à prioriser pour la prochaine année (2024-2025).

Premièrement, des circonstances parfois difficiles pour l'équipe permanente ont caractérisé l'année 2023-2024. Par exemple, la coordonnatrice est entrée en poste en octobre 2023, soit six mois après la création de l'UMR. Par ailleurs, la directrice de l'UMR a vécu un arrêt de travail entre décembre 2023 et février 2024. Combinées, ces absences ont mis un poids important sur les autres personnes de l'équipe. Malgré cela, une importante quantité de travail a été abattue, avec un souci constant de rigueur, de créativité et de bienveillance. Ces valeurs continueront de guider notre travail pour les mois à venir.

Deuxièmement, l'UMR a été confrontée à un défi majeur de recrutement et de mobilisation des services de garde éducatifs à l'enfance (SGÉE) dans le cadre de certains projets de recherche. Notamment, les leaders de certains SGÉE nous ont mentionné à quelques reprises que leurs équipes étaient en surcharge et qu'il était alors difficile d'envisager de s'impliquer dans un projet de recherche. Afin de mieux reconnaître leur apport comme partenaire de recherche et favoriser la reconnaissance de l'expertise praticienne, nous nous donnons comme objectif prioritaire de développer chez ces milieux un sentiment d'appartenance envers l'UMR. Cela pourrait se concrétiser, par exemple, par la création d'infographies pour informer des activités de recherche et s'identifier comme partenaire de l'UMR, la mise en place d'activités de croisement des savoirs et des communications régulières sur les activités de l'UMR.

Un autre défi considérable auquel l'UMR a fait face est la rareté des personnes étudiantes aux cycles supérieurs en éducation, notamment dans le domaine de l'EPN. Ces personnes sont des ressources indispensables pour la réalisation de projets de recherche et la génération de nouvelles idées, pour ne nommer que ces apports. Pour y remédier, nous souhaitons soumettre une proposition de bourses de recrutement à la maîtrise et au doctorat au comité scientifique de l'UMR au printemps 2024, pour approbation par le comité directeur avant la prochaine rentrée universitaire. Ces bourses viseront à attirer et à soutenir les personnes étudiantes intéressées par ce domaine en plein essor, renforçant ainsi notre capacité à former la prochaine génération de chercheurs en EPN.

Enfin, en combinant ces actions prioritaires avec notre engagement continu envers les milieux, nos partenaires et la gestion rigoureuse de nos projets, nous sommes confiantes dans notre capacité à relever ces défis et à saisir les opportunités qui se présenteront à nous pour l'année à venir.



Photo : Marie-Pierre Lajoie



## Annexe 1

Les sections suivantes présentent la liste des références en lien avec l'objectif 3 de l'UMR - Favoriser la mobilisation des connaissances entre les milieux politiques, de la recherche et de la pratique en lien avec l'EPN.

### 1. Présentations réalisées par les membres de l'équipe au 11<sup>e</sup> Colloque Apprendre à ciel ouvert (avril 2023)

- Bouchard, C. et Leboeuf, M. (2023a, 28-29 avril). *L'éducation par la nature à l'épreuve des faits* [Communication orale]. Colloque Apprendre à ciel ouvert, Granby, Québec, Canada.
- Parent, A.-S., Bouchard, C., Leboeuf, M. et McKinnon-Côté, E. (2023, 28-29 avril). *Soutien à l'apprentissage, grandeur nature* [Communication orale]. Colloque Apprendre à ciel ouvert, Granby, Québec, Canada.

### 2. Présentations réalisées par les membres de l'équipe au 90<sup>e</sup> congrès de l'Acfas (mai 2023)

- Bouchard, C., Couttet, J., Leboeuf, M., McKinnon-Côté, E. et Sabourin-Laflamme, M.-M. (2023, 8 mai). *Enjeux méthodologiques entourant la prise en compte de la perspective des jeunes enfants en éducation par la nature* [Communication orale]. 90<sup>e</sup> congrès de l'ACFAS, Montréal Québec, Canada.
- Bouchard, C. et Leboeuf, M. (2023, 10 mai). *La contribution de l'éducation par la nature au développement global des jeunes enfants* [Communication orale]. 90<sup>e</sup> congrès de l'ACFAS, Montréal, Québec, Canada.
- Bouchard, C., Leboeuf, M. et Parent, A.-S. (2023, 10 mai). *La mise en œuvre de l'éducation par la nature et son apport à la qualité éducative* [Communication orale]. 90<sup>e</sup> congrès de l'ACFAS, Montréal, Québec, Canada.
- Bouchard, C., Parent, A.-S., Leboeuf, M., Couttet, J., McKinnon-Côté, E., Lemay, L. et Bigras, N. (2023, 9 mai). *Le CLASS pour dépeindre la qualité des interactions en éducation par la nature en petite enfance? Oui, mais...* [Communication orale]. 90<sup>e</sup> congrès de l'ACFAS, Montréal, Québec, Canada.
- Cante, G., Bouchard, C. et Leboeuf, M. (2023, 10 mai). *Étude d'observation comparative du jeu libre en nature pour les enfants 1 à 3 ans au Québec et en France* [Communication orale]. 90<sup>e</sup> congrès de l'ACFAS, Montréal, Québec, Canada.
- Couttet, J. et Bouchard, C. (2023, 9 mai). *L'outil inCLASS comme mesure de l'engagement des enfants en éducation par la nature: apports, contraintes et pistes pour de futures recherches* [Communication orale]. 90<sup>e</sup> congrès de l'ACFAS, Montréal, Québec, Canada.
- Couttet, J., Bouchard, C. et Leboeuf, M. (2023, 10 mai). *Le « crac » d'un arbre comme élément déclencheur de l'engagement de jeunes enfants dans un jeu en milieu naturel en CPE* [Communication orale]. 90<sup>e</sup> congrès de l'ACFAS, Montréal Québec, Canada.
- Duval, S., Leboeuf, M. et Bouchard, C. (2023, 10 mai). *Observer et soutenir les fonctions exécutives de l'enfant en contexte d'éducation par la nature* [Communication orale]. 90<sup>e</sup> congrès de l'ACFAS, Montréal, Québec, Canada.
- Parent, A.-S., Bouchard, C., Hamel, C. et Leboeuf, M. (2023, 10 mai). *Soutien à l'apprentissage en éducation par la nature : regard posé sur sa qualité et l'activité du personnel éducateur* [Communication orale]. 90<sup>e</sup> congrès de l'ACFAS, Montréal, Québec, Canada.

### 3. Présentations réalisées par les membres de l'équipe au 31st EECERA Annual Conference (août 2023)

- Bouchard, C., Parent, A.-S., Leboeuf, M., Lemay, L., Bigras, N. et Asselin, M. (2023, 31 août). *Nature-based early childhood education, a fertile ground for instructional support in Quebec early childhood centers? Yes, but...* [Communication par affiche]. 31<sup>st</sup> EECERA annual conference, Lisbonne, Portugal. <http://archipel.uqam.ca/16940/>
- Parent, A.-S., Bouchard, C. et Hamel, C. (2023, 31 août). *Effects of a Professional Development Program on Early Childhood Educators' Instructional Support in Nature-Based Education* [communication par affiche]. 31<sup>st</sup> EECERA annual conference, Lisbonne, Portugal.

### 4. Liste des références des articles professionnels et scientifiques soumis et publiés en 2023-2024 par les membres de l'équipe

- Bouchard, C., Leboeuf, M., Lévesque-Desrosiers, McKinnon-Côté, E., Plouffe-Leboeuf, T. et Lehrer, J. (sous presse). Perception des parents à l'égard de l'expérience vécue par leur enfant en éducation par la nature. *Éducation et Formation*.
- Bouchard, C. et Leboeuf, M. (2024). Soutenir de saines habitudes de vie chez les enfants en éducation par la nature. Une porte ouverte sur leur développement global à l'éducation préscolaire ? Naturellement ! *Revue préscolaire*, 62(1), 53-58.
- Bouchard, C., Parent, A.-S., Leboeuf, M., Couttet, J. et McKinnon-Côté, É. (prépublication, 2024). L'éducation par la nature. Un rempart de la qualité des interactions en centre de la petite enfance en temps pandémie. *Revue McGill des sciences de l'éducation*.
- Couttet, J., Bouchard, C. et Leboeuf, M. (2023). « Un bouillon pour le yéti ! ». Portrait de l'engagement d'enfants âgés de 3 à 5 ans fréquentant des CPE œuvrant en éducation par la nature. *Revue Internationale de Communication et de Socialisation (RICS)*, 10(2), 280-306.
- Parent, A.-S., Bouchard, C. et Leboeuf, M. (2023). Quand l'intention de l'adulte ne rencontre pas celle de l'enfant. Illustration d'une tension liée au soutien à l'apprentissage en éducation par la nature. *Revue Pour la petite enfance*, 2, 35-42.
- Sabourin-Laflamme, M.-M., Bouchard, C. et Leboeuf, M. (2023). L'arbre à un pied. La perspective de l'enfant en éducation par la nature comme levier pour soutenir ses apprentissages et son développement. *Pour la petite enfance*, 2(1), 33-37.